



OptiPlex 3030 Allt-i-ett Ägarens handbok

Regleringsmodell: W10B
Regleringstyp: W10B001



Upplysningar och varningar

 **OBS:** Obs! ger viktig information som kan hjälpa dig att få ut mer av datorn.

 **VIKTIGT!: VIKTIGT!** Indikerar risk för skada på maskinvaran eller förlust av data, samt ger information om hur du undviker problemet.

 **VARNING:** En varning signalerar risk för egendomsskada, personskada eller dödsfall.

Copyright © 2014 Dell Inc. Med ensamrätt. Denna produkt skyddas av amerikanska och internationella immaterialrättsliga lagar. Dell™ och Dell-logotypen är varumärken som tillhör Dell Inc. i USA och/eller andra jurisdiktioner. Alla övriga märken och namn som nämns här kan vara varumärken som tillhör respektive företag.

2014 - 06

Rev. A00

Innehåll

1 Arbeta med datorn.....	5
Innan du arbetar inuti datorn.....	5
Rekommenderade verktyg.....	6
Stänga av datorn.....	6
När du har arbetat inuti datorn.....	7
2 Systemöversikt.....	8
Moderkortlayout.....	9
3 Ta bort och installera komponenter.....	11
Ta bort stativet.....	11
Montera stativet.....	11
Ta bort den bakre kåpan.....	11
Installera det bakre höljet.....	12
Ta bort den optiska enheten.....	12
Installera den optiska enheten.....	13
Ta bort hårddisken.....	13
Installera hårddisken.....	15
Ta bort konverteringskortet.....	15
Installera konverteringskortet.....	16
Ta bort minnet.....	16
Installera minnet.....	17
Ta bort skyddet för moderkortet.....	17
Installera moderkortskyddet.....	18
Ta bort kylflänsen.....	18
Installera kylflänsen.....	19
Ta bort högtalarna.....	19
Installera högtalarna.....	21
Ta bort VESA-fästet.....	22
Installera VESA-fästet.....	22
Ta bort systemfläkten.....	22
Installera systemfläkten.....	23
Ta bort strömbrytarkortet.....	23
Installera strömbrytarkortet.....	24
Ta bort moderkortet.....	24
Installera moderkortet.....	26
Ta bort bildskärmsfästet.....	27
Installera bildskärmsfästet.....	28


Ta bort kameran.....	29
Installera kameran.....	30
Ta bort mikrofonen.....	30
Installera mikrofonen.....	31
4 Systeminstallationsprogrammet.....	32
Startsekvens.....	32
Navigeringstangenter.....	32
Alternativ i systeminstallationsprogrammet.....	33
Uppdatera BIOS	42
System- och installationslösenord.....	43
Tilldela ett systemlösenord och ett installationslösenord.....	43
Radera eller ändra ett befintligt system- och/eller installationslösenord.....	44
5 Tekniska specifikationer.....	45
6 Kontakta Dell.....	50
Kontakta Dell.....	50


Arbeta med datorn


Innan du arbetar inuti datorn


Följ säkerhetsanvisningarna nedan för att skydda dig och datorn mot potentiella skador. Om inget annat anges förutsätts i varje procedur i det här dokumentet att följande villkor har uppfyllts:


- Du har läst säkerhetsinformationen som medföljde datorn.
- En komponent kan ersättas eller – om du köper den separat – monteras i omvänd ordning jämfört med borttagningsproceduren.


 **WARNING: Koppla bort nätströmmen innan du öppnar datorkåpan eller -panelerna. När du är klar med arbetet inuti datorn, sätt tillbaka alla kåpor, paneler och skruvar innan du ansluter nätströmmen.**


 **WARNING: Innan du utför något arbete inuti datorn ska du läsa säkerhetsanvisningarna som medföljde datorn. Mer säkerhetsinformation finns på hemsidan för regelefterlevnad på www.dell.com/regulatory_compliance.**

 **VIKTIGT!: Många reparationer får endast utföras av behörig tekniker. Du bör bara utföra felsökning och enkla reparationer som beskrivs i produktokumentationen eller instruerats av supportteamet online eller per telefon. Skada som uppstår p.g.a. service som inte godkänts av Dell täcks inte av garantin. Läs och följ säkerhetsanvisningarna som medföljer produkten.**

 **VIKTIGT!: Undvik elektrostatiska urladdningar genom att jorda dig själv. Använd ett antistatarmband eller vidrör en omälad metallyta (till exempel en kontakt på datorns baksida) med jämna mellanrum.**

 **VIKTIGT!: Hantera komponenter och kort varsamt. Rör inte komponenterna eller kontakterna på ett kort. Håll kortet i kanterna eller i metallfästet. Håll alltid en komponent, t.ex. en processor, i kanten och aldrig i stiften.**

 **VIKTIGT!: När du kopplar bort en kabel ska du alltid dra i kontakten eller i dess dragflik, inte i själva kabeln. Vissa kablar har kontakter med låsflikar. Tryck i så fall in låsflikarna innan du kopplar ur kabeln. Dra isär kontakterna rakt ifrån varandra så att inga kontaktstift böjs. Se även till att båda kontakterna är korrekt inriktade innan du kopplar in kabeln.**

 **OBS:** Färgen på datorn och vissa komponenter kan skilja sig från de som visas i det här dokumentet.

För att undvika att skada datorn ska du utföra följande åtgärder innan du börjar arbeta i den.

1. Se till att arbetsytan är ren och plan så att inte datorkåpan skadas.
2. Stäng av datorn (se Stänga av datorn).

 **VIKTIGT!: Nätverkskablar kopplas först loss från datorn och sedan från nätverksenheten.**

3. Koppla bort alla externa kablar från datorn.
4. Koppla loss datorn och alla anslutna enheter från eluttagen.
5. Tryck och håll ned strömbrytaren när datorn är urkopplad så att moderkortet jordas.

6. Ta bort kåpan.

△ VIKTIGT!: Jorda dig genom att röra vid en omålad metallyta, till exempel metallen på datorns baksida, innan du vidrör något inuti datorn. Medan du arbetar bör du med jämna mellanrum röra vid en olackerad metallyta för att avleda statisk elektricitet som kan skada de inbyggda komponenterna.

Rekommenderade verktyg



Procedurerna i detta dokument kan kräva att följande verktyg används:

- Liten spårskruvmejsel
- Stjärnskruvmejsel
- Liten plastrits


Stänga av datorn

△ VIKTIGT!: Undvik dataförlust genom att spara och stänga alla öppna filer och avsluta alla program innan du stänger av datorn.

1. Stäng av operativsystemet:

- I Windows 8:
 - Med en pekaktiverad enhet:
 - a. Sveg från högerkanten på skärmen, öppna menyn med snabbknappar och välj **Inställningar**.
 - b. Välj  och välj sedan **Avsluta**
 - Med en mus:
 - a. Peka på det övre högra hörnet på skärmen och klicka på **Inställningar**.
 - b. Klicka på  och välj sedan **Avsluta**.

- I Windows 7:

1. Klicka på **Start** .
2. Klicka på **Stäng av**.

eller

1. Klicka på **Start** .
2. Klicka på pilen i det nedre högra hörnet av **Start**-menyn (se bilden nedan) och klicka sedan



på **Stäng av**.

2. Kontrollera att datorn och alla anslutna enheter är avstängda. Om inte datorn och de anslutna enheterna automatiskt stängdes av när du avslutade operativsystemet så håller du strömbrytaren intryckt i ungefär 6 sekunder för att stänga av dem.

När du har arbetat inuti datorn

När du har utfört utbytesprocedurerna ser du till att ansluta de externa enheterna, korten, kablarna osv. innan du startar datorn.

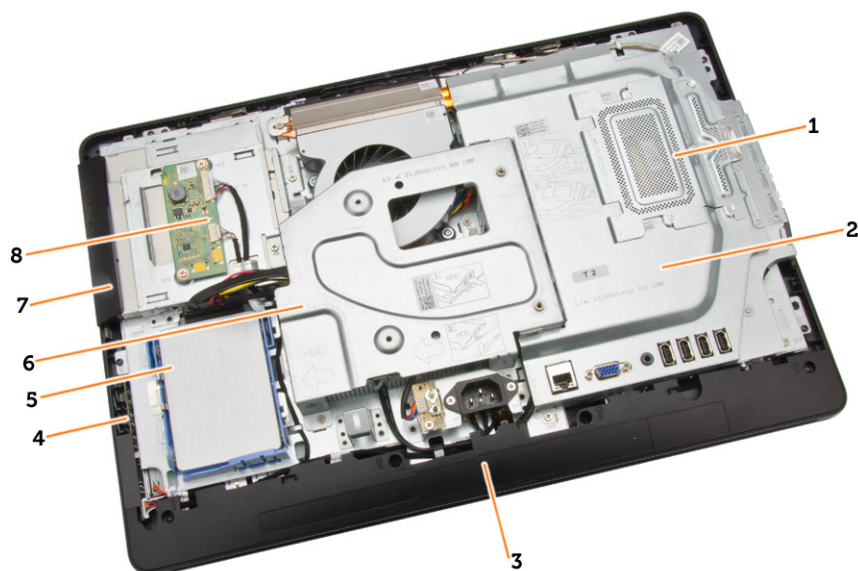
1. Sätt tillbaka kåpan.



VIKTIGT!: Anslut alltid nätverkskablar till nätverksenheten först och sedan till datorn.

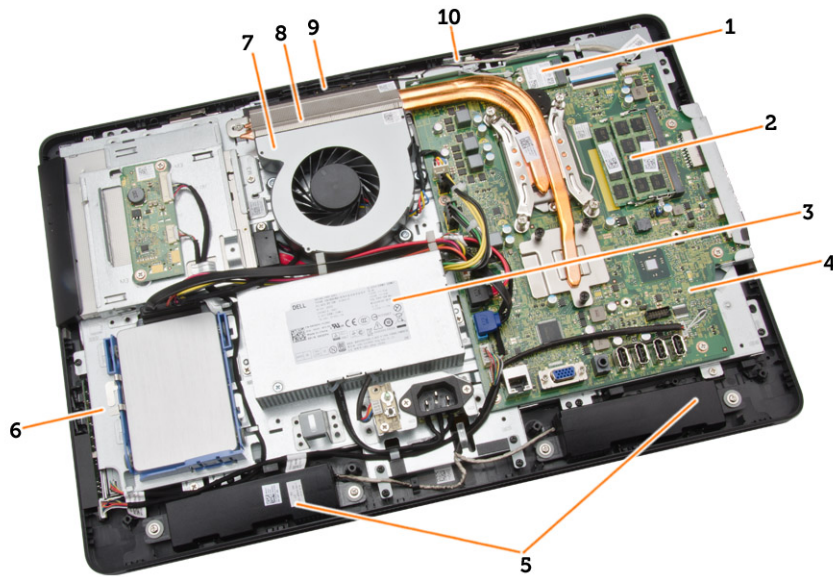
2. Anslut eventuella telefon- eller nätverkskablar till datorn.
3. Anslut datorn och alla anslutna enheter till eluttagen.
4. Starta datorn.
5. Kontrollera vid behov att datorn fungerar korrekt genom att köra Dell Diagnostics.

Systemöversikt



Figur 1. Vy från insidan – 1

1. minneshölje
2. systemkortshölje
3. underhölje
4. strömbrytarkort
5. hårddisken
6. VESA-fäste
7. optisk enhet
8. konverteringskort

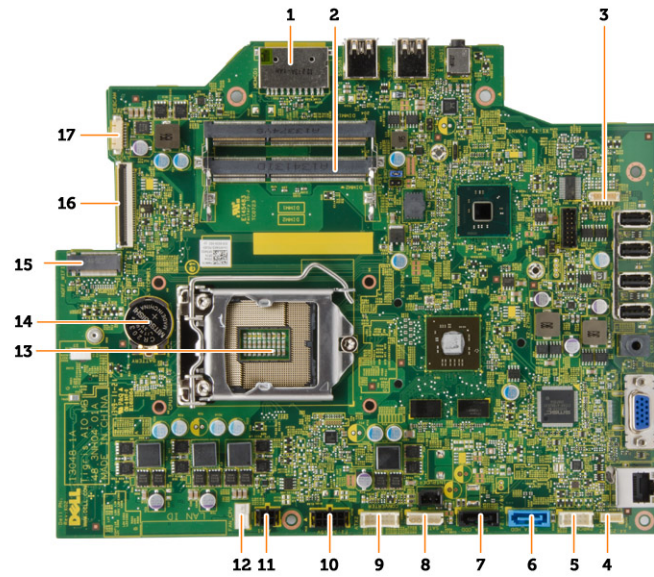


Figur 2. Vy från insidan – 2

1. WLAN-kortet
2. minnesmodul
3. nätaggregatet
4. moderkort
5. högtalare
6. bildskärmsfästet
7. systemfläkten
8. kylflänsen
9. kamera
10. mikrofon

Moderkortlayout

Följande bild visar moderkortlayouten i datorn.



1. SD-minneskortläsare
2. minnesmodul
3. högtalarkontakt
4. pekskärmkontakt
5. kontrollkortskontakt
6. HDD-kontakt
7. ODD-kontakt
8. strömkontakt för SATA
9. kontakt för omvandlarkort
10. strömkontakt 2
11. strömkontakt 1
12. kontakt för systemfläkt
13. processorkontakt
14. knappcells batteri
15. WLAN-kontakt
16. LVDS-kontakt
17. kamera

Ta bort och installera komponenter

Det här avsnittet ger detaljerad information om hur man tar bort och installerar komponenter i datorn.

Ta bort stativet

1. Följ anvisningarna i *Innan du arbetar inuti datorn*.
2. Ta bort stativhöljet.
3. Ta bort skruvarna som håller fast stativet i datorn och ta bort stativet från datorn.



Montera stativet

1. Rikta in stativet på datorn och dra åt skruvarna som håller fast stativet mot datorn.
2. Sätt panelen på plats på datorn och tryck fast den tills den snäpps fast.
3. Montera stativhöljet.
4. Följ anvisningarna i *När du har arbetat inuti datorn*.

Ta bort den bakre kåpan

1. Följ anvisningarna i *Innan du arbetar inuti datorn*.
2. Ta bort:
 - a. stativhöljet
 - b. stativ
3. Utför följande steg som visas i illustrationen:
 - a. Använd en rits och lossa på kanterna på datorn [1].
 - b. Ta bort det bakre höljet från datorn [2].

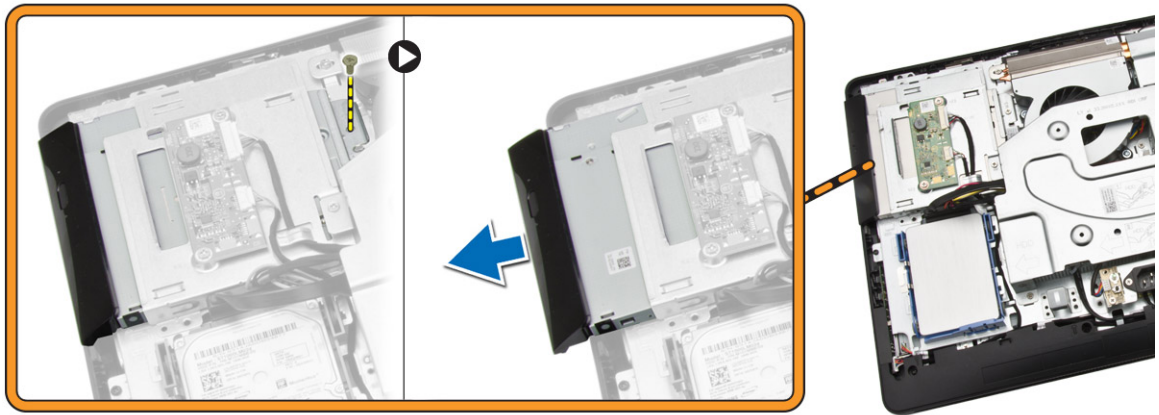


Installera det bakre höljet

1. Placera det bakre höljet på datorn.
2. Tryck på hörnen av det bakre höljet för att fästa det till datorn.
3. Installera:
 - a. stativ
 - b. stativhöljet
4. Följ anvisningarna i *När du har arbetat inuti datorn*.

Ta bort den optiska enheten

1. Följ anvisningarna i *Innan du arbetar inuti datorn*.
2. Ta bort:
 - a. stativhöljet
 - b. stativ
 - c. bakre kåpa
3. Ta bort skruven som håller fast den optiska enheten mot datorn. Skjut ut den optiska enheten ur datorn.

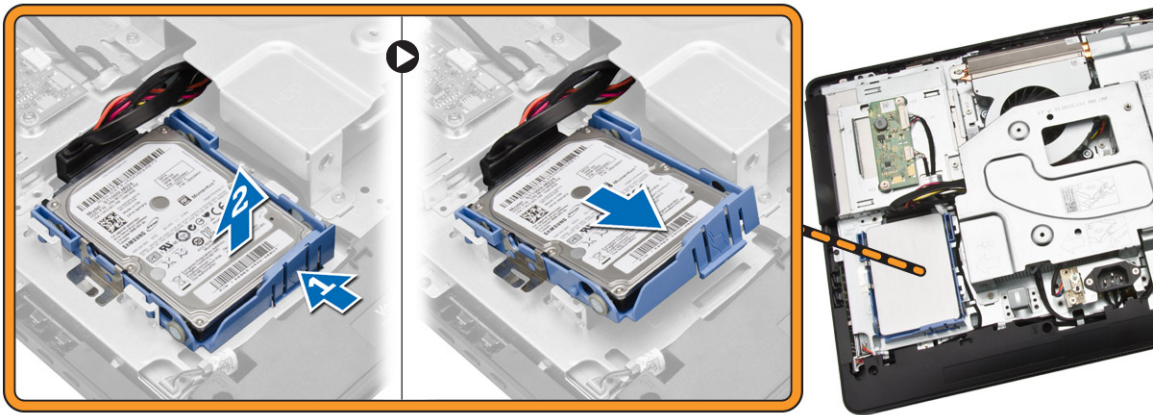


Installera den optiska enheten

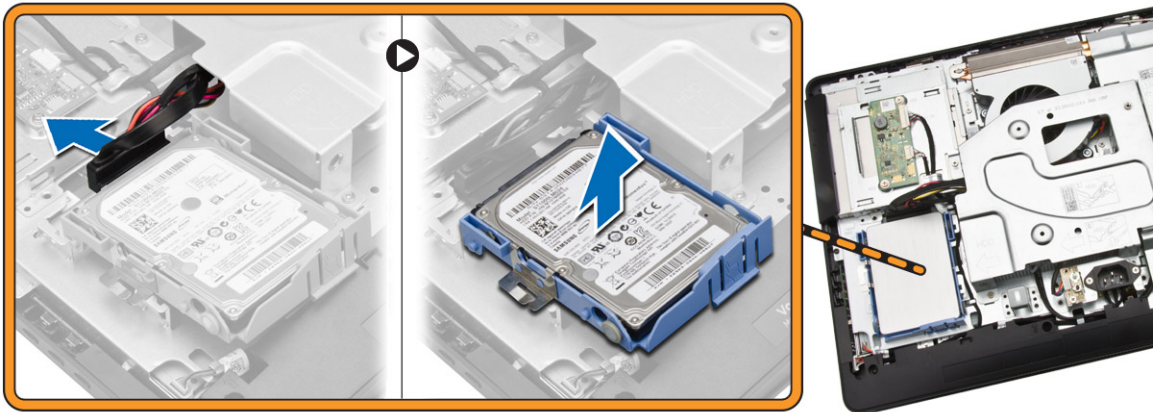
1. Skjut in den optiska skivenheten i datorn och dra åt skruvarna som håller fast den.
2. Installera:
 - a. bakre kåpa
 - b. stativ
 - c. stativhöljet
3. Följ anvisningarna i *När du har arbetat inuti datorn*.

Ta bort hårddisken

1. Följ anvisningarna i *Innan du arbetar inuti datorn*.
2. Ta bort:
 - a. stativhöljet
 - b. stativ
 - c. bakre kåpa
3. Utför följande steg som visas i illustrationen:
 - a. Tryck på hårddiskhållaren för att frigöra den från spärren [1].
 - b. Lyft hårddisken från ena kanten [2].



4. Skjut bort den för att komma åt hårdiskskabeln.
5. Koppla bort hårdiskskabeln från hårdskan och avlägsna den från datorn.



6. Lossa hårdiskhållaren för att frigöra hårdskan. Avlägsna hårdskan från hårdiskhållaren.

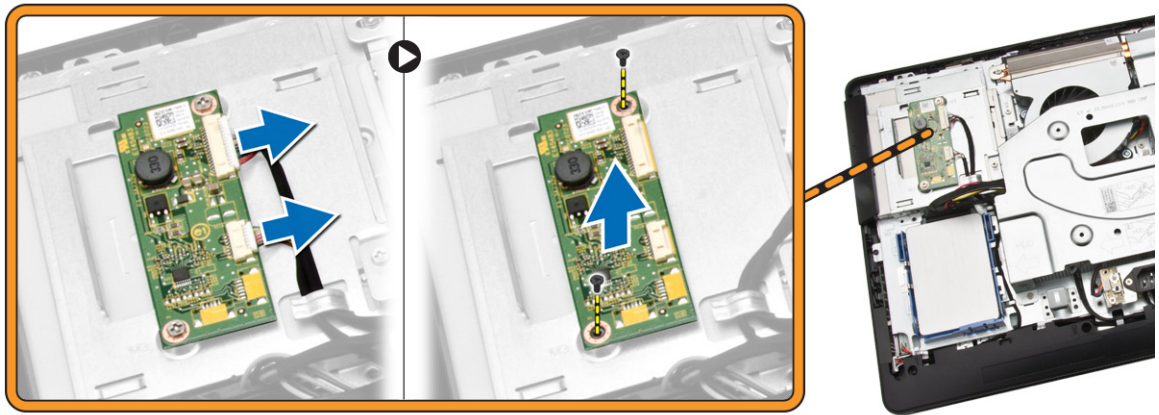


Installera hårddisken

1. Skjut in hårddisken i hårddiskhållaren.
2. Anslut hårddiskkabeln på hårddisken och placera hårddisken i kortplatsen i datorn.
3. Installera:
 - a. bakre kåpa
 - b. stativ
 - c. stativhöljet
4. Följ anvisningarna i *När du har arbetat inuti datorn*.

Ta bort konverteringskortet

1. Följ anvisningarna i *Innan du arbetar inuti datorn*.
2. Ta bort:
 - a. stativhöljet
 - b. stativ
 - c. bakre kåpa
3. Koppla ur kablarna från konverteringskortet. Ta bort skruvarna och lyft upp konverteringskortet från datorn.

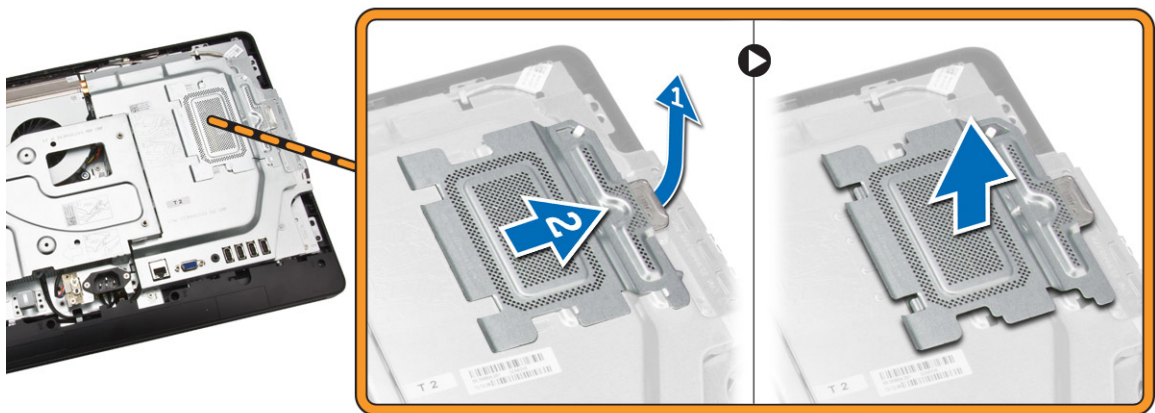


Installera konverteringskortet

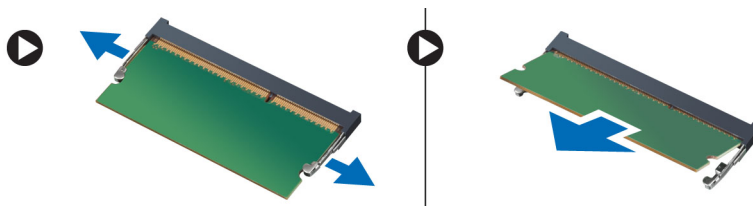
1. Dra åt skruvarna som håller fast omvandlarkortet på datorn. Anslut kablarna på omvandlarkortet.
2. Installera:
 - a. bakre kåpa
 - b. stativ
 - c. stativhöljet
3. Följ anvisningarna i *När du har arbetat inuti datorn*.

Ta bort minnet

1. Följ anvisningarna i *Innan du arbetar inuti datorn*.
2. Ta bort:
 - a. stativhöljet
 - b. stativ
 - c. bakre kåpa
3. Utför följande steg som visas i illustrationen:
 - a. Skjut ut minneskåpan från datorn [1].
 - b. Ta bort minneskåpan från datorn [2].



4. Bänd bort låsspännena från minnesmodulen tills den hoppar upp. Lyft bort minnesmodulen från kontakten.

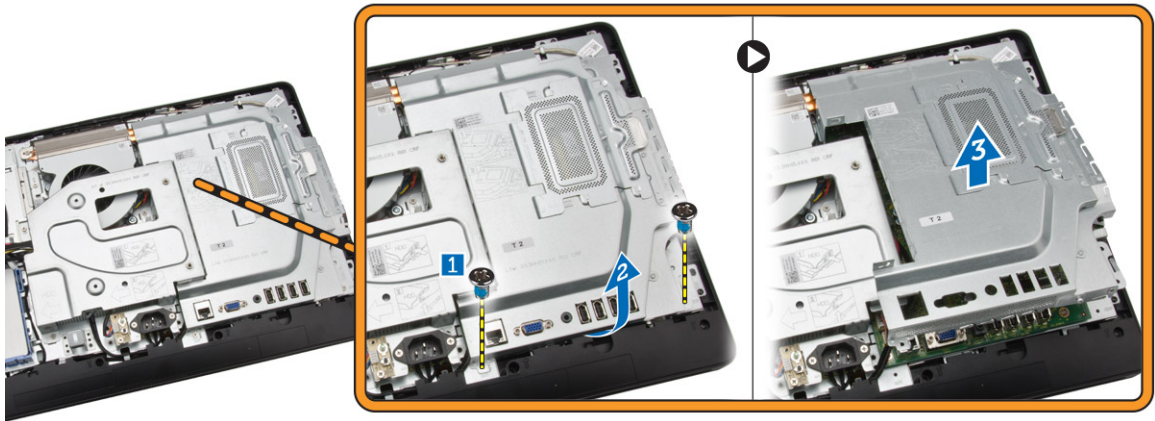


Installera minnet

1. Passa in skåran i Mini Card-kortet med fliken på kontakten på moderkortet.
2. Tryck ned minnesmodulen tills frigöringsflikarna fjädrar tillbaka och håller den på plats.
3. Sätt tillbaka minneshöljet.
4. Installera:
 - a. bakre kåpa
 - b. stativ
 - c. stativhöljet
5. Följ anvisningarna i *När du har arbetat inuti datorn*.

Ta bort skyddet för moderkortet

1. Följ anvisningarna i *Innan du arbetar inuti datorn*.
2. Ta bort:
 - a. stativhöljet
 - b. stativ
 - c. bakre kåpa
3. Utför följande steg som visas i illustrationen:
 - a. Ta bort skruvarna som håller fast skyddet för moderkortet i datorn [1].
 - b. Lyft av skyddet för moderkortet från datorn [2].
 - c. Ta bort skyddet för moderkortet från datorn [3].

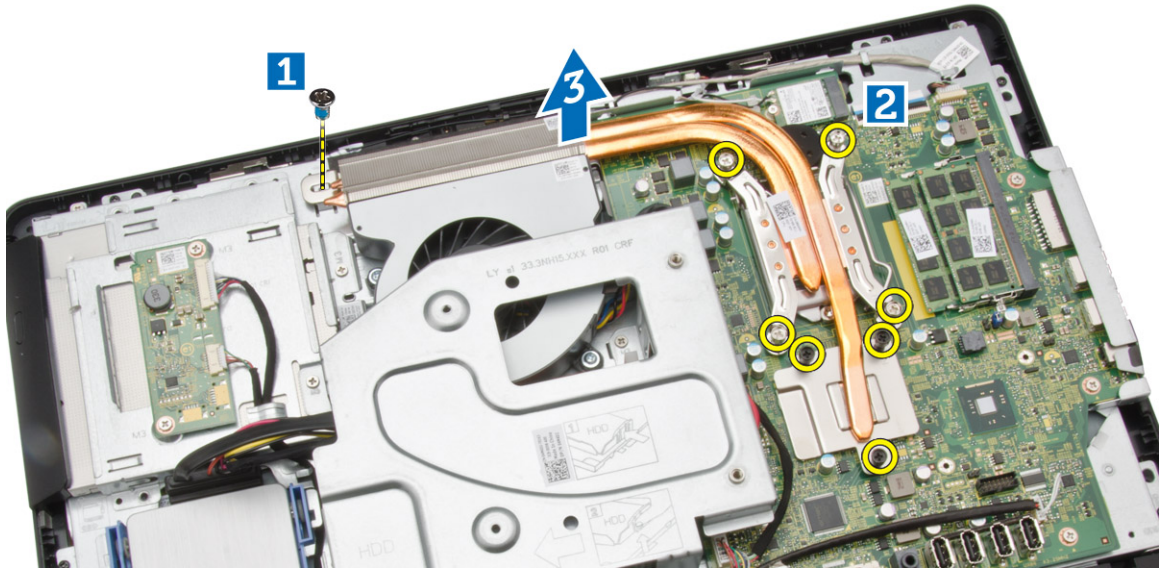


Installera moderkortskyddet

1. Rikta in systemkortshöljet på systemkortet. Dra åt skruvarna som håller fast det på datorn.
2. Installera:
 - a. bakre kåpa
 - b. stativ
 - c. stativhöljet
3. Följ anvisningarna i *När du har arbetat inuti datorn*.

Ta bort kylflänsen

1. Följ anvisningarna i *Innan du arbetar inuti datorn*.
2. Ta bort:
 - a. stativhöljet
 - b. stativ
 - c. bakre kåpa
 - d. skydd för moderkortet
3. Utför följande steg som visas i illustrationen:
 - a. Ta bort skruven som håller fast kylflänsen i datorn [1].
 - b. Ta bort skruvarna som håller fast CPU:n på datorn [2].
 - c. Lyft bort kylflänsfläkten från datorn [3].

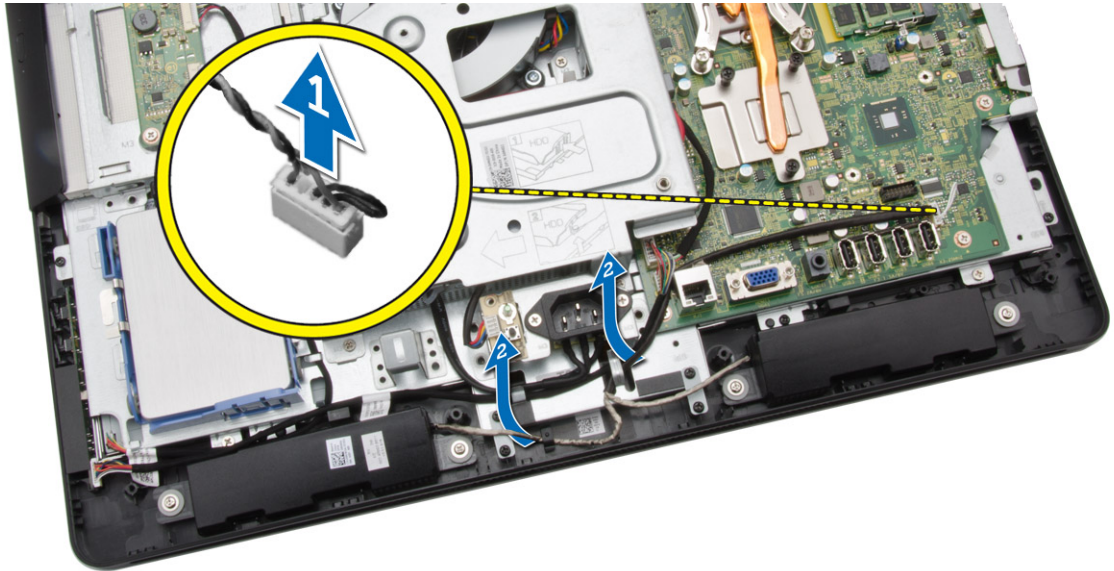


Installera kylflänsen

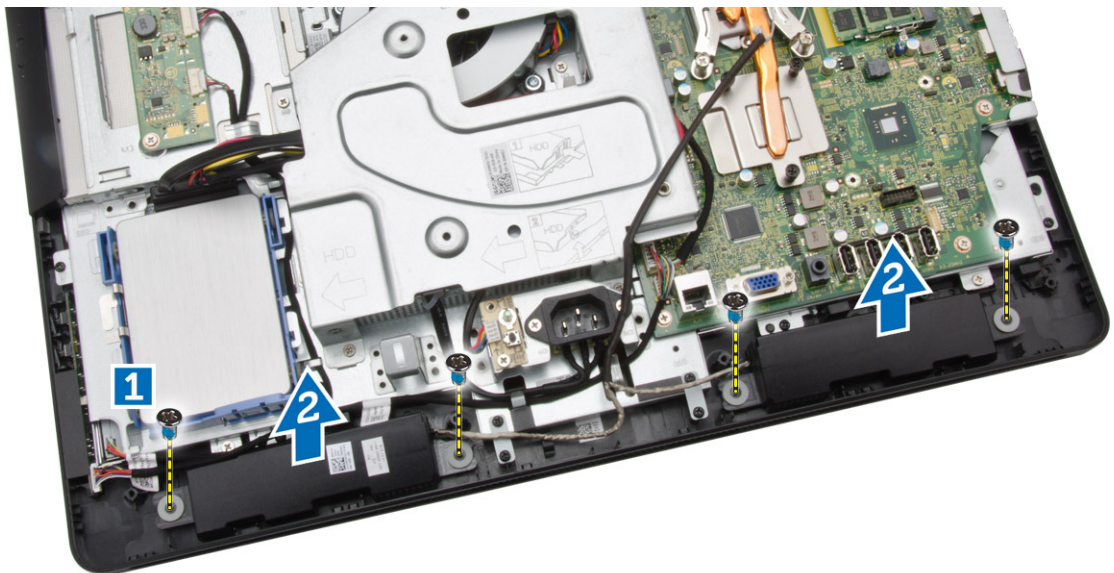
1. Passa in kylflänsen på moderkortet. Dra åt skruvarna för att fästa den på datorn.
2. Installera:
 - a. skydd för moderkortet
 - b. bakre kåpa
 - c. stativ
 - d. stativhöljet
3. Följ anvisningarna i *När du har arbetat inuti datorn*.

Ta bort högtalarna

1. Följ anvisningarna i *Innan du arbetar inuti datorn*.
2. Ta bort:
 - a. stativhöljet
 - b. stativ
 - c. bakre kåpa
 - d. skydd för moderkortet
3. Utför följande steg som visas i illustrationen:
 - a. Ta bort skruvarna som håller fast högtalarkåpan i datorn [1].
 - b. Frigör högtalarkåpan från datorn.[2].



6. Utför följande steg som visas i illustrationen:
- a. Ta bort skruvarna som håller fast högtalarna i datorn [1].
 - b. Ta bort högtalarna från datorn [2].



Installera högtalarna

1. Passa in högtalarna på datorn. Dra åt skruvarna för att fästa dem mot datorn.
2. Passa in högtalarkablarna genom flikarna på datorn och anslut högtalarkabeln till moderkortet.
3. Passa in högtalarkåpan och dra åt skruvarna för att fästa det.
4. Installera:
 - a. skydd för moderkortet
 - b. bakre kåpa

- c. stativ
 - d. stativhöljet
5. Följ anvisningarna i *När du har arbetat inuti datorn*.

Ta bort VESA-fästet.

1. Följ anvisningarna i *Innan du arbetar inuti datorn*.
2. Ta bort:
 - a. stativhöljet
 - b. stativ
 - c. bakre kåpa
3. Utför följande steg som visas i illustrationen:
 - a. Ta bort skruvarna som håller fast VESA-fästet på datorn [1].
 - b. Ta bort VESA från datorn [2].



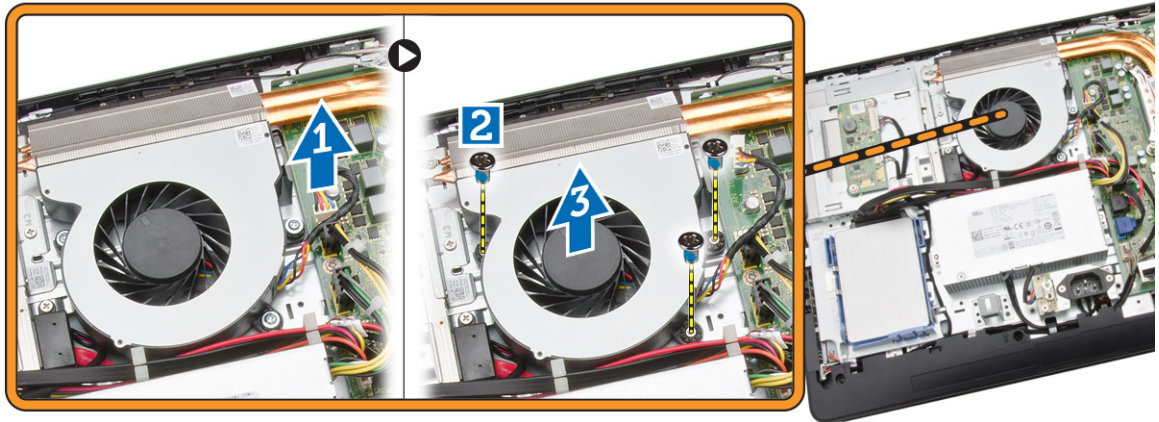
Installera VESA-fästet.

1. Passa in VESA-fästet på datorn. Dra åt skruvarna för att fästa det mot datorn.
2. Installera:
 - a. bakre kåpa
 - b. stativ
 - c. stativhöljet
3. Följ anvisningarna i *När du har arbetat inuti datorn*.

Ta bort systemfläkten

1. Följ anvisningarna i *Innan du arbetar inuti datorn*.
2. Ta bort:
 - a. stativhöljet

- b. stativ
 - c. bakre kåpa
 - d. Skydd för moderkortet
 - e. VESA-fäste
3. Utför följande steg som visas i illustrationen:
- a. Koppla bort systemflätkkabeln från moderkortet [1].
 - b. Ta bort skruvarna som håller fast systemfläkten [2].
 - c. Ta bort systemfläkten från datorn [3].

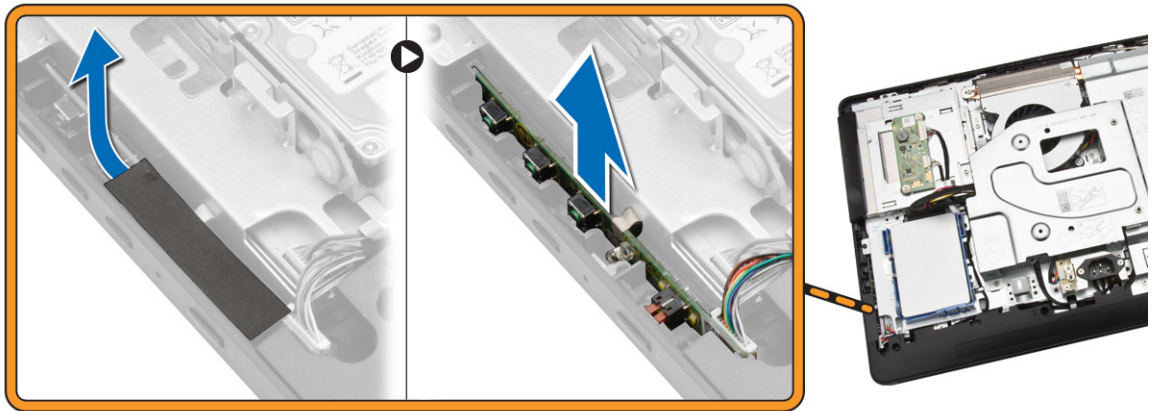


Installera systemfläkten

1. Passa in systemfläkten på datorn och dra åt skruvarna för att fästa den på datorn.
2. Anslut kylflätkskabeln till moderkortet.
3. Installera:
 - a. VESA-fäste
 - b. skydd för moderkortet
 - c. bakre kåpa
 - d. stativ
 - e. stativhöljet
4. Följ anvisningarna i *När du har arbetat inuti datorn*.

Ta bort strömbrytarkortet

1. Följ anvisningarna i *Innan du arbetar inuti datorn*.
2. Ta bort:
 - a. stativhöljet
 - b. stativ
 - c. bakre kåpa
3. Ta bort tejpens som håller fast strömbrytarkortet på datorn. Lyft strömbrytarkortet för att komma åt kabeln.



4. Koppla ur kabeln till strömbrytarkortet för att avlägsna det från datorn.



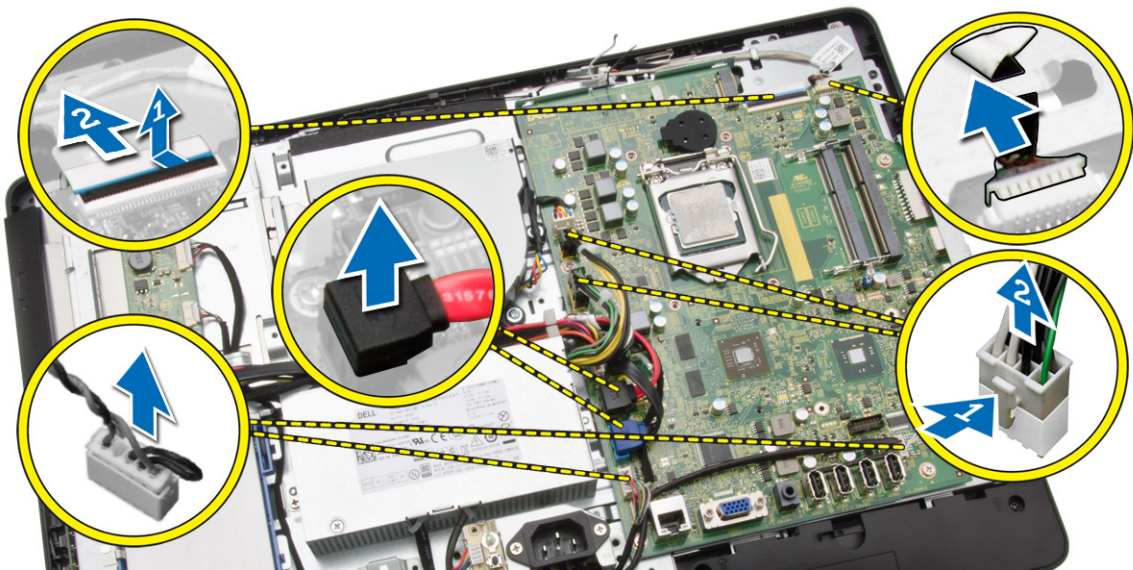
Installera strömbrytarkortet

1. För in strömbrytarkortet i kortplatsen på datorn och sätt fast tejpens för att fästa den. Anslut strömbrytarkabeln på strömbrytarkortet .
2. Installera:
 - a. bakre kåpa
 - b. stativ
 - c. stativhöljet
3. Följ anvisningarna i *När du har arbetat inuti datorn*.

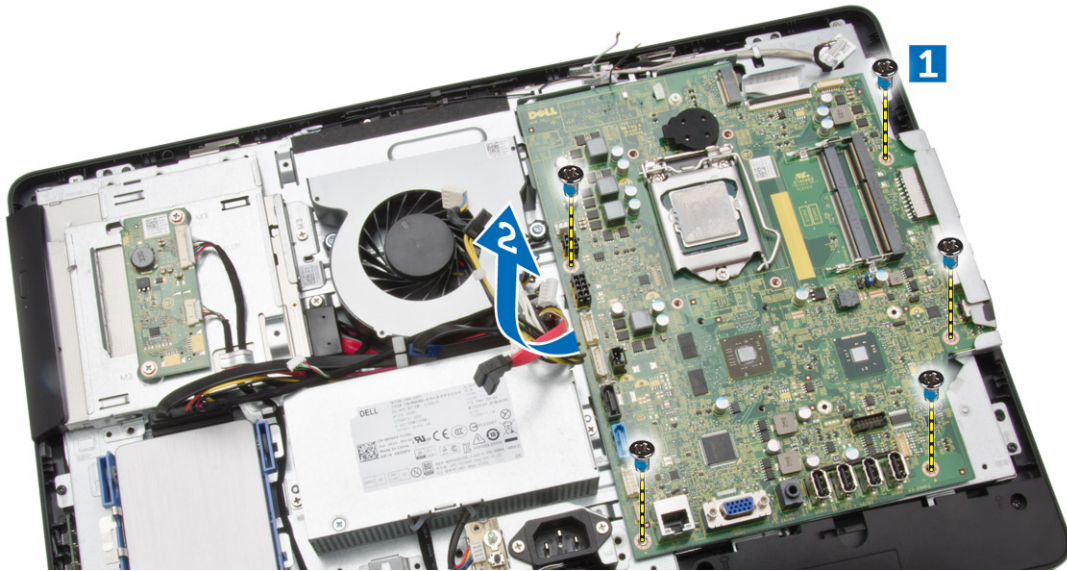
Ta bort moderkortet

1. Följ anvisningarna i *Innan du arbetar inuti datorn*.
2. Ta bort:
 - a. stativhöljet
 - b. stativ

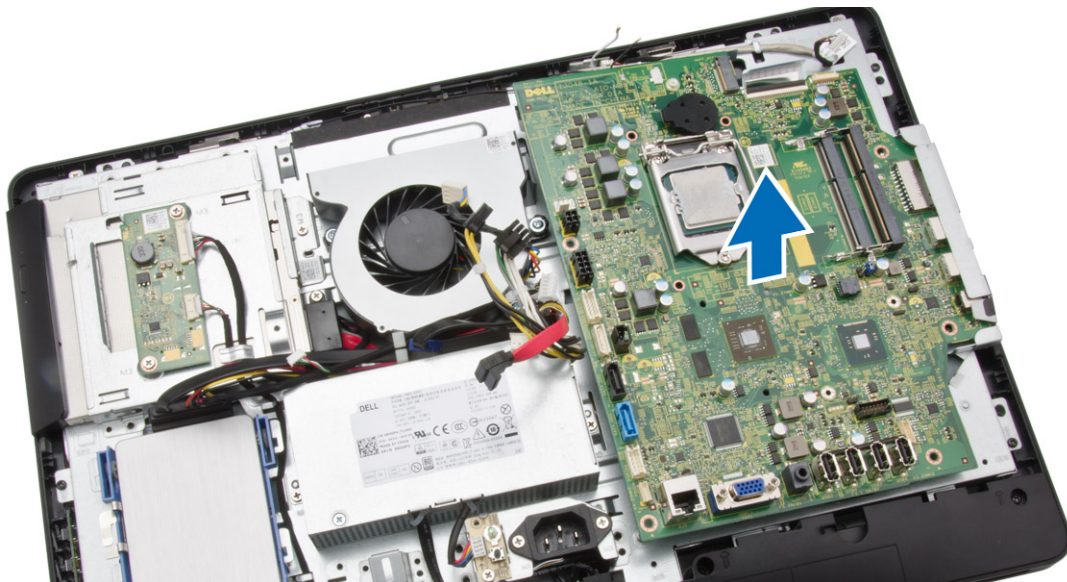
- c. bakre kåpa
 - d. minnet
 - e. VESA-fäste
 - f. skydd för moderkortet
 - g. kylflänsen
 - h. WLAN-kortet
3. Koppla bort följande kablar från moderkortet:
- a. kamerakabel
 - b. LVDS-kabel
 - c. systemfläktkabel
 - d. kabel för optisk enhet
 - e. hårddiskkabel
 - f. strömkabel för hårddisk och optisk enhet
 - g. kabel för konverteringskort
 - h. strömbrytaren
 - i. pekskärmkabel (om sådan finns)
 - j. högtalarkabel



4. Utför följande steg som visas i illustrationen:
- a. Ta bort skruvarna som håller fast moderkortet på datorn [1].
 - b. Skjut moderkortet för att frigöra det från datorn [2].



5. Ta bort moderkortet från datorn.



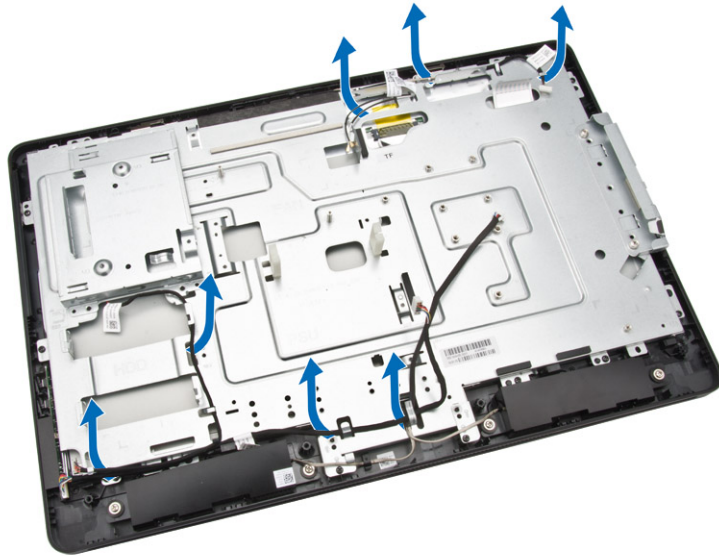
Installera moderkortet

1. Justera in moderkortet på datorn.
2. Dra åt skruvarna som håller fast moderkortet i datorn.
3. Anslut följande kablar till moderkortet:
 - a. kamerakabel
 - b. LVDS-kabel
 - c. kabel för systemfläkt
 - d. kabel för optisk enhet
 - e. hårddiskskabel

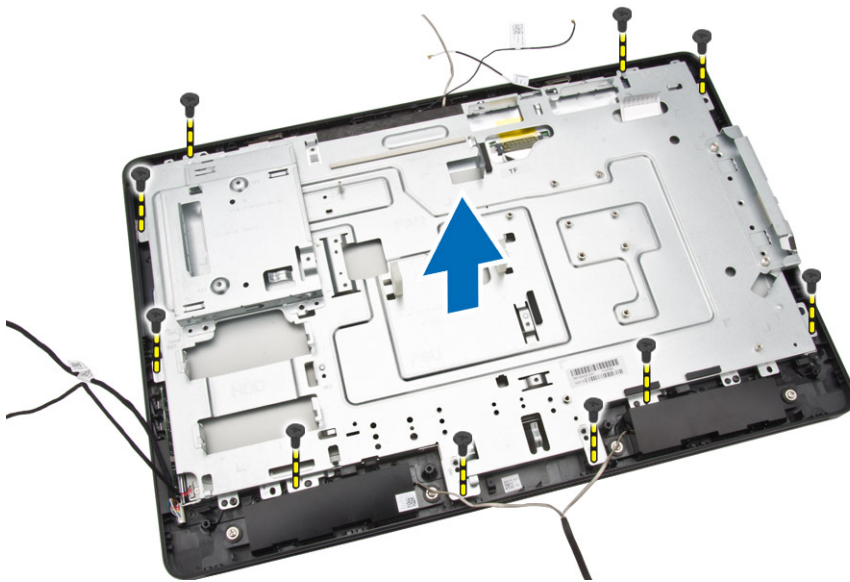
- f. strömkabel för hårddisk och optisk enhet
 - g. kabel för konverteringskort
 - h. pekskärmkabel (om sådan finns)
 - i. strömbrytaren
 - j. högtalarkabel
4. Installera:
- a. WLAN-kortet
 - b. kylflänsen
 - c. skydd för moderkortet
 - d. VESA-fäste
 - e. minnet
 - f. bakre kåpa
 - g. stativ
 - h. stativhöljet
5. Följ anvisningarna i *När du har arbetat inuti datorn*.

Ta bort bildskärmsfästet

1. Följ anvisningarna i *Innan du arbetar inuti datorn*.
2. Ta bort:
 - a. stativhöljet
 - b. stativ
 - c. bakre kåpa
 - d. optisk enhet
 - e. hårddisken
 - f. minnet
 - g. VESA-fäste
 - h. skydd för moderkortet
 - i. högtalare
 - j. kylflänsen
 - k. systemfläkten
 - l. WLAN-kortet
 - m. konverteringskort
 - n. moderkort
3. Lossa LVDS, kamera, konverteringskort från dess flikar på bildskärmsfästet.



4. Ta bort skruvarna som håller fast bildskärmsfästet i datorn. Lyft och avlägsna bildskärmsfästet från datorn.



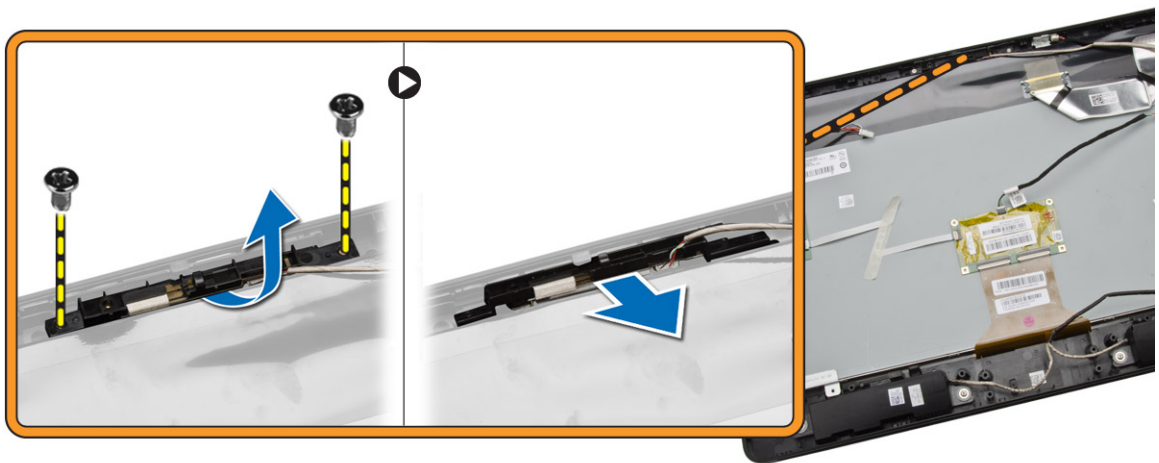
Installera bildskärmsfästet

1. Passa in bildskärmsfästet på datorn.
2. Dra åt skruvarna som håller fast bildskärmsfästet i datorn.
3. Passa in LVDS, kamera, konverteringskort genom dess flikar på bildskärmsfästet.
4. Installera:
 - a. moderkort
 - b. konverteringskort
 - c. WLAN-kortet

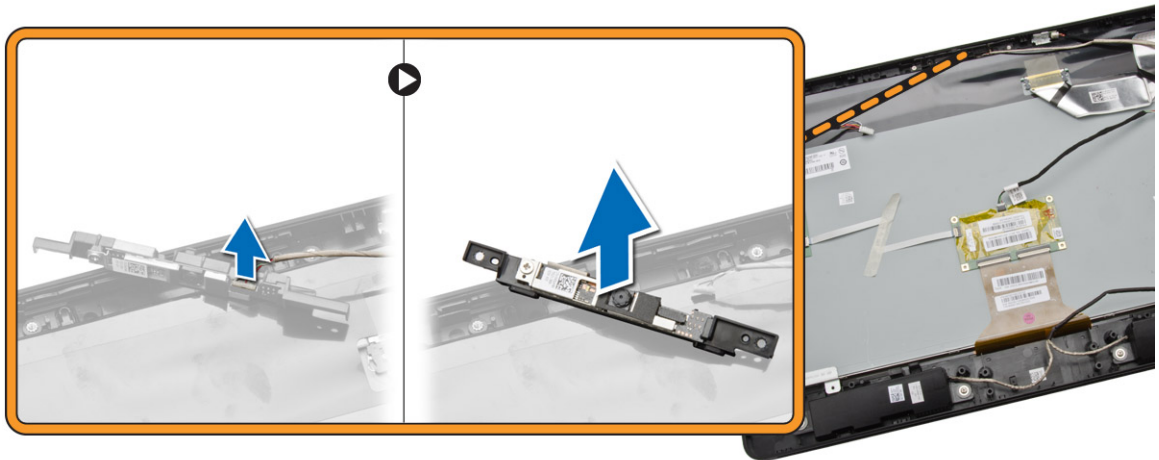
- d. systemfläkten
 - e. kylflänsen
 - f. högtalare
 - g. skydd för moderkortet
 - h. VESA-fäste
 - i. minnet
 - j. hårddisken
 - k. optisk enhet
 - l. bakre kåpa
 - m. stativ
 - n. stativhöljet
5. Följ anvisningarna i *När du har arbetat inuti datorn.*

Ta bort kameran

1. Följ anvisningarna i *Innan du arbetar inuti datorn.*
2. Ta bort:
 - a. stativhöljet
 - b. stativ
 - c. bakre kåpa
 - d. optisk enhet
 - e. hårddisken
 - f. minnet
 - g. VESA-fäste
 - h. skydd för moderkortet
 - i. högtalare
 - j. kylflänsen
 - k. systemfläkten
 - l. WLAN-kortet
 - m. konverteringskort
 - n. moderkort
 - o. bildskärmsfästet
3. Ta bort skruvarna som håller fast kameran på datorn och lossa kameran från dess plats för att komma åt kamerakabeln.



4. Koppla ur kamerakabeln från kameran och ta bort kameran ur datorn.



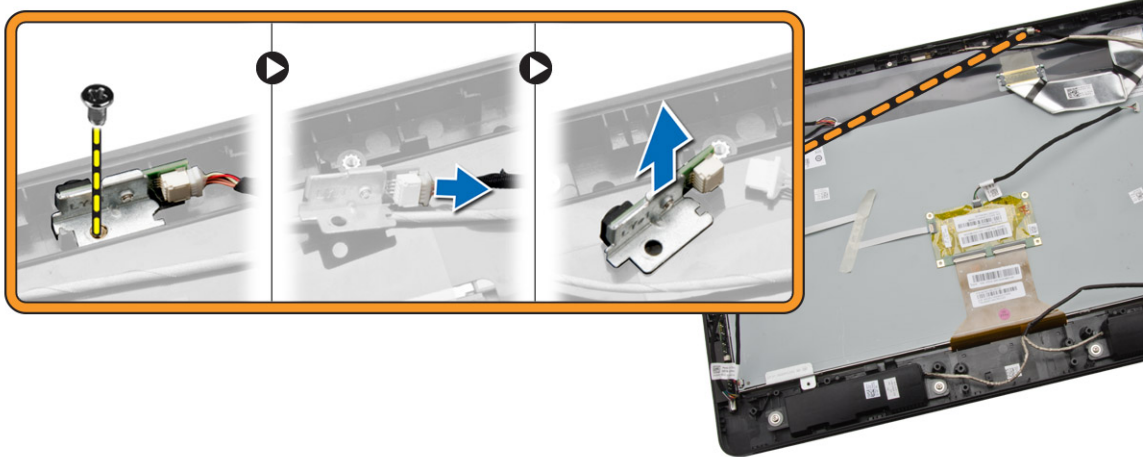
Installera kameran

1. Anslut kamerakabeln till kameran.
2. Passa in kameran i dess plats och dra åt skruvarna för att fästa den i datorn.
3. Installera:
 - a. bildskärmsfästet
 - b. moderkort
 - c. konverteringskort
 - d. WLAN-kortet
 - e. systemfläkten
 - f. kylflänsen
 - g. högtalare
 - h. skydd för moderkortet
 - i. VESA-fäste
 - j. minnet
 - k. hårddisken
 - l. optisk enhet
 - m. bakre kåpa
 - n. stativ
 - o. stativhöljet
4. Följ anvisningarna i *När du har arbetat inuti datorn*.

Ta bort mikrofonen

1. Följ anvisningarna i *Innan du arbetar inuti datorn*.
2. Ta bort:
 - a. stativhöljet
 - b. stativ
 - c. bakre kåpa
3. Utför följande steg som visas i illustrationen:

- a. Ta bort skruven som håller fast mikrofonen.
- b. Koppla bort mikrofonkabeln från mikrofonen.
- c. Ta bort mikrofonen från datorn.



Installera mikrofonen

1. Anslut mikrofonkabeln till mikrofonerna.
2. Passa in mikrofonen i dess plats och dra åt skruvarna för att fästa den i datorn.
3. Installera:
 - a. bakre kåpa
 - b. stativ
 - c. stativhöljet
4. Följ anvisningarna i *När du har arbetat inuti datorn*.

Systeminstallationsprogrammet

Med systeminstallationsprogrammet kan du hantera maskinvaran i datorn och ange alternativ för BIOS-nivåer. Från systeminstallationsprogrammet kan du:

- Ändra NVRAM-inställningarna när du har lagt till eller tagit bort maskinvara
- Visa systemets maskinvarukonfiguration
- Aktivera eller inaktivera inbyggda enheter
- Sätta gränsvärden för prestanda och strömhantering
- Hantera datorsäkerheten

Startsekvens

Med startsekvensen kan du förbigå den startsekvens som är definierad i systeminstallationsprogrammet och starta direkt från en specificerad enhet (till exempel optisk enhet eller hårddisk). Under självtestet vid strömtillslag (POST), när Dell-logotypen visas kan du:

- Starta systeminstallationsprogrammet genom att trycka på tangenten <F2>
- Öppna engångsstartmenyn genom att trycka på tangenten <F12>

Engångsstartmenyn visar de enheter som du kan starta från inklusive diagnostikalternativet. Alternativet i startmenyn är:

- Borttagbar enhet (om sådan finns)
- STXXXX-enhet
 - ✎ **OBS:** XXX anger numret på SATA-enheten.
- Optisk enhet
- Diagnostik
 - ✎ **OBS:** Om du väljer Diagnostics (Diagnostik) visas skärmen **ePSA diagnostics** (ePSA-diagnostik).


Startsekvensskärmen visar även alternativet att öppna systeminstallationsskärmen.

Navigeringstangenter


Följande tabell visar navigeringstangenterna i systeminstallationsprogrammet.

- ✎ **OBS:** För de flesta alternativ i systeminstallationsprogrammet gäller att ändringar som görs sparas men träder inte i kraft förrän systemet startas om.

Tabell 1. Navigeringstangenter

Tangenter	Navigering
Upp-pil	Går till föregående fält.
Ned-pil	Går till nästa fält.
<Retur>	Gör att du kan välja ett värde i det markerade fältet (om sådana finns) eller följer länken i fältet.
Mellanslag	Visar eller döljer en nedrullningsbar meny, om sådan finns.
<Tabb>	Går till nästa fokuserade område.  OBS: Endast för webbläsare med standardgrafik.
<Esc>	Går till föregående sida tills huvudskärmen visas. När du trycker på <Esc> i huvudskärmen blir du ombedd att spara osparade ändringar och starta om systemet.
<F1>	Visar hjälpfilen för systeminstallationsprogrammet.

Alternativ i systeminstallationsprogrammet

 **OBS:** Beroende på datorn och dess installerade enheter visas kanske inte alla objekt som beskrivs i det här avsnittet.

Tabell 2. General (allmänt)

Alternativ	Beskrivning
System Board	I det här avsnittet beskrivs de primära maskinvarufunktionerna i datorn. <ul style="list-style-type: none"> • System Information • Memory Information (minnesinformation) • PCI Information (PCI-information) • Processor Information (processorinformation) • Device Information (enhetsinformation)
Boot Sequence	Här kan du ändra ordningen som datorn använder när den försöker hitta ett operativsystem. <ul style="list-style-type: none"> • Boot Sequence <ul style="list-style-type: none"> • Diskette drive (diskettenhet) • SATA HDD-enhet • USB Storage Device (USB-lagringsenhet) • CD/DVD/CD-RW Drive (CD-/DVD-/CD-RW-enhet) • Onboard NIC (inbyggt nätverkskort) • Boot List Option <ul style="list-style-type: none"> • Här kan du ändra alternativet för startlistan. <ul style="list-style-type: none"> – Legacy (tidigare) – UEFI
Advanced Boot Options	Här kan du aktivera alternativ för äldre ROM

Alternativ	Beskrivning
	<ul style="list-style-type: none"> • Aktiverade äldre alternativa ROM (standard: aktiverat)
Date/Time	Här kan du ändra datum och tid. Ändringar av systemdatumet och tiden träder i kraft omedelbart.

Tabell 3. System Configuration (systemkonfiguration)

Alternativ	Beskrivning
Integrated NIC	<p>Här kan du konfigurera den inbyggda nätverksstyrenheten. Alternativen är:</p> <ul style="list-style-type: none"> • Enable UEFI Network Stack • Disabled (inaktiverad) • Enabled (aktiverad) • Enabled w/PXE (aktiverad med PXE) (standardinställning) • Enabled w/Cloud Desktop (aktiverad med molndator)
SATA Operation	<p>Här kan du konfigurera den inbyggda SATA-hårddiskstyrenheten. Alternativen är:</p> <ul style="list-style-type: none"> • Disabled (inaktiverad) • ATA • AHCI (standard)
Drives	<p>Här kan du aktivera eller inaktivera de olika inbyggda skivenheterna:</p> <ul style="list-style-type: none"> • SATA-0 • SATA-1 <p>Standardinställning: All drives are enabled (alla enheter är aktiverade)</p>
SMART Reporting	<p>Gör det möjligt att aktivera SMART-rapportering om hårddiskarna under systemstart.</p> <ul style="list-style-type: none"> • Enable SMART Reporting (aktivera SMART-rapportering) - Det här alternativet är inaktiverat som standard.
USB Configuration	<p>Här kan du aktivera eller inaktivera den interna USB-konfigurationen. Alternativen är:</p> <ul style="list-style-type: none"> • Enable Boot Support (aktivera startstöd) • Rear USB Ports (bakre USB-portar) <ul style="list-style-type: none"> – Port 1 (vänster) – Port 2 (vänster mitt) – Port 3 (höger mitt) – Port 4 (höger) • Side USB Ports <ul style="list-style-type: none"> – Port 1 (överst)

Alternativ	Beskrivning
	<ul style="list-style-type: none"> – Port 2 (nederst) <p>Standardinställning: Alla enheter är aktiverade.</p>
Audio	<p>Här kan du aktivera och inaktivera ljudfunktionen.</p> <ul style="list-style-type: none"> • Enable Audio (aktivera ljud) <ul style="list-style-type: none"> – Enable Microphone (aktivera mikrofon) – Aktivera intern högtalare <p>Standardinställning: Alla enheter är aktiverade.</p>
OSD Button Management	<p>Gör det möjligt att inaktivera knapparna på skärmen (OSD).</p> <ul style="list-style-type: none"> • Inaktivera OSD-knapparna <p>Standardinställning: OSD-knapparna är inte inaktiverade</p>
Miscellaneous Devices	<p>Här kan du aktivera eller inaktivera olika inbyggda enheter.</p> <ul style="list-style-type: none"> • Enable Camera (aktivera kamera) - Det här alternativet är aktiverat som standard. • Enable Media Card (aktivera mediakort) - Det här alternativet är aktiverat som standard. • Disable Media Card (inaktivera mediakort)


Tabell 4. Security (säkerhet)

Alternativ	Beskrivning
Admin Password	<p>I det här fältet kan du ställa in, ändra eller radera administratörslösenordet (kallas ibland för installationslösenordet). Administratörslösenordet aktiverar flera säkerhetsfunktioner.</p> <p>Enheten har inget lösenord inställt som standard.</p> <ul style="list-style-type: none"> • Enter the old password (ange det gamla lösenordet) • Enter the new password (ange nytt lösenordet) • Confirm the new password (bekräfta nytt lösenord)
System Password	<p>Med det här fältet kan du ställa in, ändra eller ta bort systemlösenordet. Systemlösenordet aktiverar flera säkerhetsfunktioner.</p> <p>Enheten har inget lösenord inställt som standard.</p> <ul style="list-style-type: none"> • Enter the old password (ange det gamla lösenordet) • Enter the new password (ange nytt lösenordet) • Confirm the new password (bekräfta nytt lösenord)
Internal HDD_0 Password	<p>Gör det möjligt att ställa in, ändra eller ta bort lösenordet på datorns interna hårddisk (HDD) När lösenordet ändras träder</p>


Alternativ	Beskrivning
	<p>ändringen i kraft omedelbart. Enheten har inget lösenord inställt som standard</p> <ul style="list-style-type: none"> • Enter the old password (ange det gamla lösenordet) • Enter the new password (ange nytt lösenordet) • Confirm the new password (bekräfta nytt lösenord)
Strong Password	Enforce strong password (använd starka lösenord) – Det här alternativet är inaktiverat som standard.
Password Configuration	<p>Det här fältet styr det minsta och största antal tecken som är tillåtet för administrations- och systemlösenordet.</p> <ul style="list-style-type: none"> • Admin Password Min (min. administratörlösenord) • Admin Password Max (max. administratörlösenord) • System Password Min (min. systemlösenord) • System Password Max (max. systemlösenord) <p>Som standard är det antalet tecken inställt på minst 4 och högst 32.</p>
Password Bypass	<p>Med det här alternativet kan du förbigå <i>systemlösenordet</i> och lösenordet för den inbyggda hårddisken vid omstart av systemet.</p> <ul style="list-style-type: none"> • Inaktiverat -Det här alternativet är aktiverat som standard. • Förbigå omstart
Password Change	<p>Med det här alternativet kan du bestämma om ändringar till system- och hårddisklösenorden är tillåtna när ett administratörlösenord är inställt.</p> <ul style="list-style-type: none"> • Allow Non-Admin Password Changes (tillåt ändringar av andra lösenord än administratörlösenordet) – Det här alternativet är aktiverat som standard.
TPM Security	<p>Med det här alternativet kan du styra huruvida TPM (Trusted Platform Module) i systemet är aktiverat och synlig för operativsystemet.</p> <p>TPM Security (TPM-säkerhet) – Det här alternativet är inaktiverat som standard.</p>
Computrace	<p>Med det här kan du aktivera eller inaktivera BIOS-modulens gränssnitt till den valfria <i>Computrace-tjänsten</i> från <i>Absolute Software</i>.</p> <ul style="list-style-type: none"> • Deactivate (inaktivera) – Det här alternativet är inaktiverat som standard. • Disable (inaktivera) • Activate (aktivera)
CPU XD Support	<p>Här kan du aktivera eller inaktivera processorns inaktiveringsläge för körning.</p> <ul style="list-style-type: none"> • Enable CPU XD Support (aktivera processorns XD-stöd) – Det här alternativet är normalt aktiverat.

Alternativ	Beskrivning
Admin Setup Lockout	<p>Här kan du aktivera eller inaktivera alternativet att öppna systeminstallationsprogrammet när ett administratörslösenord är inställt.</p> <ul style="list-style-type: none"> • Enable Admin Setup Lockout (aktivera utelåsning från administratörs-BIOS) – Det här alternativet är inte angett som standard.

Tabell 5. Secure Boot (säker start)

Alternativ	Beskrivning
Secure Boot Enable	<p>Här kan du aktivera eller inaktivera funktionen för säker start. Alternativerna är:</p> <ul style="list-style-type: none"> • Disabled (inaktiverad) (standard) • Enabled (aktiverad)
Expert Key Management	<p>Här kan du manipulera databaserna för säkerhetsnyckeln endast om systemen står i Custom Mode (anpassat läge). Alternativet Enable Custom Mode (Aktivera anpassat läge) har avaktiverats som standard. Alternativerna är:</p> <ul style="list-style-type: none"> • PK • KEK • db • dbx <p>Om Custom Mode (anpassat läge) aktiveras visas de relevanta alternativen för PK, KEK, db, och dbx. Alternativerna är:</p> <ul style="list-style-type: none"> • Save to File (spara till fil)- sparar nyckeln till en fil som väljs av användaren • Replace from File (ersätt från fil)- ersätter den aktuella nyckeln med en nyckel från en fil som väljs av användaren • Append from File (bifoga från fil)- bifogar en nyckel till den aktuella databasen från en fil som väljs av användaren • Delete (ta bort)- tar bort nyckeln som har valts • Reset All Keys (återställ alla nycklar) - återställer till standardinställning • Delete All Keys (ta bort alla nycklar) - tar bort alla nycklar <p> OBS: Om Custom Mode (anpassat läge) avaktiveras kommer alla ändringar som har gjorts att raderas och nycklarna återställs till standardinställningarna.</p>

Tabell 6. Performance (prestanda)

Alternativ	Beskrivning
Multi Core Support	<p>Anger huruvida processorn har en eller flera kärnor aktiverade. Prestandan för vissa program förbättras med de ytterligare kärnorna.</p> <ul style="list-style-type: none"> All (alla) – Aktiverat som standard 1 2
Intel SpeedStep	<p>Här kan du aktivera eller inaktivera Intel SpeedStep-funktionen.</p> <p>Standardinställning: Enable Intel SpeedStep (aktivera Intel SpeedStep-funktionen)</p>
C States Control	<p>Här kan du aktivera eller inaktivera de extra strömsparlägena för processorn.</p> <p>Standardinställning: Enabled (aktiverad)</p>
Limit CPUID Value	<p>Det här fältet begränsar maxvärdet som processorns CPUID-standardfunktion stöder</p> <ul style="list-style-type: none"> Enable CPUID Limit (aktivera CPUID-begränsning) – Inaktiverat som standard <p> OBS: Vissa operativsystem slutför inte installationen när det maximala värdet för CPUID-funktionen är större än 3.</p>
Intel TurboBoost	<p>Här kan du aktivera eller inaktivera processorläget Intel TurboBoost. Det här alternativet är aktiverat som standard.</p> <ul style="list-style-type: none"> Enable Intel TurboBoost (aktivera Intel TurboBoost) (standard) - Gör att Intel TurboBoost-drivrutinen kan öka processorns eller grafikprocessorns prestanda. Aktiverat som standard.

Tabell 7. Power Manangement (strömhantering)

Alternativ	Beskrivning
AC Recovery	<p>Anger vad datorn gör när nätströmmen återställs efter ett elavbrott. Du kan ställa in det här alternativet på:</p> <ul style="list-style-type: none"> Power Off (stäng av) (standard) Power On (ström på) Last Power State (senaste strömläge)
Auto On Time	<p>Här kan du ange den tidpunkt när datorn ska starta automatiskt. Alternativen är:</p> <ul style="list-style-type: none"> Disabled (inaktiverad) (standard) Every day (varje dag) Weekdays (veckodagar) Select Days (vissa dagar)

Alternativ	Beskrivning
Deep Sleep Control	Här kan du ange när djupviloläget aktiveras. <ul style="list-style-type: none"> • Disabled (inaktiverad) • Enabled in S5 only (endast aktiverad i S5) • Enabled in S4 and S5 Enabled (aktiverad i S4 och S5 aktiverad)
Fan Control Override	Styr hastigheten på systemfläkten. Det här alternativet är inaktiverat som standard. <ul style="list-style-type: none"> • Fan Control Override (åsidosätt fläktkontroll) Det här alternativet är inaktiverat som standard.
USB Wake Support	Med det här alternativet kan du aktivera USB-enheter så att de väcker datorn från vänteläget. <ul style="list-style-type: none"> • Enable USB Wake Support (aktivera stödet för USB-uppvakning) – Det här alternativet är aktiverat som standard.
Wake on LAN/WLAN	Gör det möjligt att starta upp datorn när den är avstäng när den aktiveras av en särskild LAN/WLAN-signal. <ul style="list-style-type: none"> • Disabled (inaktiverad) • LAN Only (endast LAN) • WLAN Only (endast WLAN) • LAN med PXE Boot <p>Det här alternativet är inaktiverat som standard.</p>
Block Sleep	Här kan du blockera övergången till strömsparläge (S3-läge) i operativsystemmiljö. <ul style="list-style-type: none"> • Block Sleep (S3 state) (blockera viloläget [S3-tillståndet]) – Det här alternativet är inaktiverat som standard.
Intel Smart Connect Technology	Det här alternativet är inaktiverat som standard. Om alternativet aktiveras känner systemet periodvis av trådlösa anslutningar när det befinner sig i strömsparläge. Systemet synkroniserar program för e-post och social media som var öppna när systemet övergick i strömsparläge. <ul style="list-style-type: none"> • Smart Connection (smart anslutning)

Tabell 8. POST Behavior (beteende efter start)

Alternativ	Beskrivning
Numlock LED	Gör det möjligt att aktivera NumLock när datorn startas. Detta alternativ är aktiverat som standard. <ul style="list-style-type: none"> • Aktivera Numlock-lysdiod
Keyboard Errors	Gör det möjligt att aktivera tangentbordsrelaterad felrapport när datorn startas. Detta alternativ är aktiverat som standard. <ul style="list-style-type: none"> • Enable Keyboard Error Detection (aktivera detektering av tangentbordsfel)

Alternativ	Beskrivning
Fastboot	Gör att du kan snabba upp startprocessen genom att hoppa över vissa kompatibilitetssteg. Alternativen är: <ul style="list-style-type: none"> • Minimal • Thorough (grundlig) - Det här alternativet är aktiverat som standard. • Auto

Tabell 9. Virtualization Support (virtualiseringsstöd)

Alternativ	Beskrivning
Virtualization	Det här alternativet anger huruvida en VMM (Virtual Machine Monitor - Virtuellt maskinövervakning) kan använda den extra maskinvarukapaciteten genom Intels virtualiseringsteknik. <ul style="list-style-type: none"> • Enable Intel Virtualization Technology (aktivera Intel Virtualization-tekniken) – Det här alternativet är aktiverat som standard.

Tabell 10. Wireless (trådlöst)







Alternativ	Beskrivning
Wireless Device Enable	Gör det möjligt att aktivera/inaktivera interna trådlösa enheter. Alternativen är WLAN/WiFi (aktiverat som standard)


Tabell 11. Maintenance (underhåll)

Alternativ	Beskrivning
Service Tag	Visar datorns servicenummer.
Asset Tag	Här kan du skapa en inventariebeteckning för systemet om den inte redan finns. Det här alternativet är inte inställt som standard.
SERR Messages	Styr mekanismen för SERR-meddelanden. Det här alternativet är inte aktiverat som standard. Vissa grafikkort kräver att mekanismen för SERR-meddelanden är inaktiverad. <ul style="list-style-type: none"> • Aktivera SERR-meddelanden

Tabell 12. Cloud Desktop (molndator)

Alternativ	Beskrivning
Server Lookup Method	Anger hur ImageServer söker efter serveradressen. <ul style="list-style-type: none"> • Static IP (statisk IP) • DNS (aktiverat som standard)

Alternativ	Beskrivning
	 OBS: Det här fältet är relevant endast om kontrollern <i>Integrated NIC</i> (inbyggt nätverkskort) i gruppen <i>System Configuration</i> (systemkonfiguration) är satt till <i>Enabled with ImageServer</i> (aktiverad med ImageServer).
Server Name	Visar namnet på servern.
Server IP Address	<p>Visar den primära statiska IP-adressen för ImageServer som klientprogramvaran kommunicerar med. Standard-IP-adressen är 255.255.255.255.</p>  OBS: Det här fältet är relevant endast om kontrollern <i>Integrated NIC</i> (inbyggt nätverkskort) i gruppen <i>System Configuration</i> (systemkonfiguration) är satt till <i>Enabled with ImageServer</i> (aktiverad med ImageServer) och när <i>Lookup Method</i> (sökmetod) är satt till <i>Static IP</i> (statisk IP).
Server Port	<p>Visar den primära IP-porten för ImageServer vilken används av klienten för att kommunicera. Standard-IP-porten är 06910.</p>  OBS: Det här fältet är relevant endast om kontrollern <i>Integrated NIC</i> (inbyggt nätverkskort) i gruppen <i>System Configuration</i> (systemkonfiguration) är satt till <i>Enabled with ImageServer</i> (aktiverad med ImageServer).
Client Address Method	<p>Anger hur klienten får IP-adressen.</p> <ul style="list-style-type: none"> • Static IP (statisk IP) • DHCP (aktiverat som standard)  OBS: Det här fältet är relevant endast om kontrollern <i>Integrated NIC</i> (inbyggt nätverkskort) i gruppen <i>System Configuration</i> (systemkonfiguration) är satt till <i>Enabled with ImageServer</i> (aktiverad med ImageServer).
Client IP Address	<p>Visar klientens statiska IP-adress. Standard-IP-adressen är 255.255.255.255.</p>  OBS: Det här fältet är relevant endast om kontrollern <i>Integrated NIC</i> (inbyggt nätverkskort) i gruppen <i>System Configuration</i> (systemkonfiguration) är satt till <i>Enabled with ImageServer</i> (aktiverad med ImageServer) och när <i>Client DHCP</i> (klient-DHCP) är satt till <i>Static IP</i> (statisk IP).
Client SubnetMask	<p>Visar klientens nätmask. Standardinställningen är 255.255.255.255.</p>  OBS: Det här fältet är relevant endast om kontrollern <i>Integrated NIC</i> (inbyggt nätverkskort) i gruppen <i>System Configuration</i> (systemkonfiguration) är satt till <i>Enabled with ImageServer</i> (aktiverad med ImageServer) och när <i>Client DHCP</i> (klient-DHCP) är satt till <i>Static IP</i> (statisk IP).



Alternativ	Beskrivning
Client Gateway	Visar IP-adressen för klientens gateway. Standardinställningen är 255.255.255.255 .  OBS: Det här fältet är relevant endast om kontrollern <i>Integrated NIC</i> (inbyggt nätverkskort) i gruppen <i>System Configuration</i> (systemkonfiguration) är satt till <i>Enabled with ImageServer</i> (aktiverad med ImageServer) och när <i>Client DHCP</i> (klient-DHCP) är satt till <i>Static IP</i> (statisk IP).
DNS IP Address	Visar DNS-IP-adressen för klienten. Standardinställningen är 255.255.255.255 .
Domain Name	Visar klientens domännamn.
Advanced	Specificerar avancerad felsökning <ul style="list-style-type: none"> • Verbose Mode (utförligt läge) (inaktiverat som standard)

Tabell 13. System Logs (systemloggar)

Alternativ	Beskrivning
BIOS events	Visar systemets händelselogg och låter dig rensa loggen. <ul style="list-style-type: none"> • Clear Log (rensa logg)

Uppdatera BIOS

Vi rekommenderar att du uppdaterar BIOS (systeminstallationsprogrammet) när moderkortet har bytts ut eller om det finns en uppdatering. För bärbara datorer ser du till att batteriet är fulladdat och anslutet till ett eluttag.

1. Starta om datorn.
2. Gå till **dell.com/support**.
3. Ange **Service Tag** (Servicenummer) eller **Express Service Code** (Expresskod) och klicka på **Submit** (Skicka).
 -  **OBS:** För att lokalisera servicenumret, klicka på **Where is my Service Tag?** (Var är mitt servicenummer?)
 -  **OBS:** Om du inte hittar servicenumret klickar du på **Detect My Product** (Detektera min produkt). Gå vidare med anvisningarna på skärmen.
4. Om du inte kan hitta servicenumret klickar du på Product Category (Produktkategori) för din dator.
5. Välj **Product Type** (Produkttyp) från listan.
6. Välj datormodell. Nu visas sidan **Product Support** (Produktsupport) för din dator.
7. Klicka på **Get drivers** (Skaffa drivrutiner) och klicka på **View All Drivers (Visa alla drivrutiner)**. Sidan Drivers and Downloads (Drivrutiner och hämtningar) öppnas.
8. På skärmen med drivrutiner och hämtningar, under listrutan **Operating System** (Operativsystem), väljer du **BIOS**.
9. Identifiera den senaste BIOS-filen och klicka på **Download File** (Hämta fil).

Du kan även analysera vilka drivrutiner som behöver uppdateras. För att göra detta för din produkt klickar du på **Analyze System for Updates** (Analysera systemet för uppdateringar) och följ anvisningarna på skärmen.

10. Välj den hämtningsmetod du föredrar i **Please select your download method below window** (Välj hämtningsmetod); klicka på **Download Fil** (Hämta fil).

Fönstret **File download** (Filhämtning) visas.

11. Klicka på **Save** (Spara) för att spara filen på datorn.
12. Klicka på **Run** (Kör) för att installera de uppdaterade BIOS-inställningarna på datorn. Följ anvisningarna på skärmen.

System- och installationslösenord

Du kan skapa ett systemlösenord och ett installationslösenord för att skydda datorn.

Lösenordstyp	Beskrivning
Systemlösenord	Lösenord som du måste ange för att logga in till systemet.
Installationslösenord	Lösenord som du måste ange för att öppna och göra ändringar i datorns BIOS-inställningar.



VIKTIGT!: Lösenordsfunktionerna ger dig en grundläggande säkerhetsnivå för informationen på datorn.



VIKTIGT!: Vem som helst kan komma åt informationen som är lagrad på datorn om den inte är låst och lämnas utan tillsyn.



OBS: När datorn levereras är funktionen för system- och installationslösenord inaktiverad.

Tilldela ett systemlösenord och ett installationslösenord

Du kan endast ange ett nytt **systemlösenord** och/eller **installationslösenord** eller ändra ett befintligt **systemlösenord** och/eller **installationslösenord** när **Password Status** (Lösenordstatus) är **Unlocked** (Upplåst). Om Password Status (Lösenordstatus) är **Locked** (Låst) kan du inte ändra systemlösenordet.



OBS: Om lösenordsbygeln är inaktiverad raderas de befintliga systemlösenordet och installationslösenordet och du måste inte ange systemlösenordet för att logga in till datorn.

Starta systeminstallationsprogrammet genom att trycka på <F2> omedelbart efter det att datorn startats eller startats om.

1. På skärmen **System BIOS** (System-BIOS) eller **System Setup** (Systeminstallation) väljer du **System Security** (Systemsäkerhet) och trycker på <Retur>. Skärmen **System Security** (Systemsäkerhet) visas.
2. På skärmen **System Security** (Systemsäkerhet) kontrollerar du att **Password Status** (Lösenordstatus) är **Unlocked** (Upplåst).
3. Välj **System Password** (Systemlösenord), ange systemlösenordet och tryck på <Retur> eller <Tabb>. Använd följande rekommendationer för systemlösenordet:
 - Ett lösenord kan ha upp till 32 tecken
 - Lösenordet kan innehålla siffrorna 0 till 9
 - Endast små bokstäver är giltiga, stora bokstäver är inte tillåtna.

- Endast följande specialtecken är tillåtna, blanksteg, ("), (+), (,), (-), (.), (/), (:), (|), (\), (|), (').

Skriv in lösenordet igen när du blir ombedd.

4. Skriv in systemlösenordet som du angav tidigare och tryck på **OK**.
5. Välj **Setup Password** (Installationslösenord), skriv in ditt installationslösenord och tryck på <Retur> eller <Tabb>.

Du blir ombedd att skriva in installationslösenordet igen.
6. Skriv in installationslösenordet som du angav tidigare och tryck på **OK**.
7. Tryck på <Esc> och du blir ombedd att spara ändringarna.
8. Tryck på <Y> för att spara ändringarna.

Datorn startar om.


Radera eller ändra ett befintligt system- och/eller installationslösenord

Kontrollera att **Password Status** (Lösenordstatus) är Unlocked (Upplåst) (i systeminstallationsprogrammet) innan du försöker radera eller ändra ett befintligt system- och/eller installationslösenord. Du kan inte radera eller ändra ett befintligt system- och/eller installationslösenord om **Password Status** (Lösenordstatus) är Locked (låst).

Starta systeminstallationsprogrammet genom att trycka på <F2> omedelbart efter det att datorn startats eller startats om.


1. På skärmen **System BIOS** (System-BIOS) eller **System Setup** (Systeminstallation) väljer du **System Security** (Systemsäkerhet) och trycker på <Retur>.

Skärmen **System Security** (Systemsäkerhet) visas.
2. På skärmen **System Security** (Systemsäkerhet), kontrollera att **Password Status** (Lösenordstatus) är **Unlocked** (Olåst).
3. Välj **System Password** (Systemlösenord), ändra eller radera det befintliga systemlösenordet och tryck på <Retur> eller <Tab>.
4. Välj **Setup Password** (Installationslösenord), ändra eller radera det befintliga installationslösenordet och tryck på <Retur> eller <Tab>.

 **OBS:** Om du ändrar system- och/eller installationslösenordet måste du skriva in det nya lösenordet igen. Om du raderar system- och/eller installationslösenordet måste du bekräfta raderingen.
5. Tryck på <Esc> och du blir ombedd att spara ändringarna.
6. Tryck på <Y> för att spara ändringarna och avsluta systeminstallationsprogrammet.

Datorn startar om.

Tekniska specifikationer

 **OBS:** Erbjudanden kan variera mellan olika regioner. Följande specifikationer är endast vad som enligt lag måste levereras med datorn. Mer information om datorns konfiguration får du om du klickar på **Start Hjälp och support** i ditt Windows-operativsystem och väljer alternativet att visa datorinformation.

Tabell 14. System Information

Funktion	Specifikation
Processortyp	<ul style="list-style-type: none"> Intel Core i3/i5-serien Intel Celeron med dubbla kärnor Intel Pentium med dubbla kärnor
Totalt cacheminne	Upp till 6 MB cacheminne beroende på processortyp
Kretsupsättning	Intel H81 Chipset

Tabell 15. Minne

Funktion	Specifikation
Typ	konfiguration upp till 1 600 MHz, obuffrat icke-ECC, dubbelkanaligt DDR3
Kontakter	två inbyggda DDR3 SODIMM-socklar som användaren kan nå
Kapacitet	2 GB, 4 GB och 8 GB
Minsta minne	2 GB
Största minne	16 GB

Tabell 16. Video

Funktion	Specifikation
Videostyrenhet:	
Inbyggt	<ul style="list-style-type: none"> Integrerat Intel HD Graphics 4600 - Intel Core i5 Integrerat Intel HD Graphics 4400 - Intel Core i3 Integrerat Intel HD Graphics - Intel Pentium/Celeron Dual Core
Separat	AMD Radeon R5 A240
Grafikminne:	

Funktion	Specifikation
Inbyggt	delat minne
Separat	1 GB DDR3

Tabell 17. Audio

Funktion	Specifikation
Styrenhet	ALC3661-CG (Realtek)
Högtalare	enkelt 4-ohm, 2 W AVG högtalare med 2,5 W Peak
Intern högtalarförstärkare	upp till 6 W per kanal
Stöd för inbyggd mikrofon	en digital mikrofon
Volymkontroller	volymkontroll med upp/ned-knappar (endast Windows 7), programmenyer och mediakontrollknappar på tangentbordet

Tabell 18. Kommunikation

Funktion	Specifikation
Nätverksadapter	Intel 10/100/1000 Mbps Ethernet LAN på moderkortet
Wireless (trådlöst)	halvstort mini-kort <ul style="list-style-type: none"> • Wi-Fi 7260 agn/ac

Tabell 19. Kort

Funktion	Specifikation
M.2	en

Tabell 20. Bildskärmar

Funktion	Specifikation
Typ	19,5 tum HD+ WLED
Maximal upplösning	1 600 x 900
Uppdateringshastighet	60 Hz
Driftvinkel	170° (horisontalt) / 160° (vertikalt)
Bildpunktstäthet	0,27 mm
Mått:	
Höjd	236,30 mm (9,30 tum)
Bredd	433,90 mm (17,08 tum)
Diagonalt	495,30 mm (19,50 tum)


Tabell 21. Drives

Funktion	Specifikation
Hårddisk	ett 2,5-tums SATA-enhetsfack
Optisk enhet (tillval)	en DVD-ROM, DVD+/- RW

Tabell 22. Portar och kontakter

Funktion	Specifikation
Ljud:	ett universellt ljuduttag/linje ut-port
Nätverksadapter	en RJ45-kontakt
USB 2.0	fyra kontakter i bakpanelen
USB 3.0	två kontakter på sidopanelen
Mediekortläsare	en 4-i-1-kortplats

Tabell 23. Strömförsörjning

Funktion	Specifikation
Typ	180 W
Frekvens	50 Hz – 60 Hz
Spänning	100 VAC – 240 VAC
Nominell utspänning	19,50 VDC
Inström	2,9 A maximalt
Utström	+12,0 V utmatning (+12VA – 10A & +12VB – 14,5 A)  OBS: +12VB märkt 0,4 A i standbyläge.
Mått:	
Höjd	30,00 mm (1,18 tum)
Bredd	76,20 mm (3,00 tum)
Djup	155,00 mm (6,10 tum)
Vikt	0,58 kg
Temperaturintervall:	
Drift	0 °C till 35 °C
Förvaring	40 °C till 70 °C (40 °F till 158 °F)
Knappcells batteri	3 V CR2032-litiumcellbatteri

Tabell 24. Kamera (tillval)

Funktion	Specifikation
Bildupplösning	0,92 megapixel
Videoupplösning	720p @ 30 FPS HD
Diagonal visningsvinkel	74 grader

Tabell 25. Stativ

Funktion	Specifikation
Lutning	-5 till 30 grader

Tabell 26. Fysiska mått

Funktion	Utan stativ	Med stativ
Bredd	489,92 mm (19,29 tum)	489,92 mm (19,29 tum)
Höjd	328,84 mm (12,95 tum)	385,58 mm (15,18 tum)
Djup:		
utan pekskärm	67,62 mm (2,66 tum)	204,58 mm (8,05 tum)
med pekskärm	66,72 mm (2,63 tum)	204,97 mm (8,07 tum)
Vikt:		
utan pekskärm	4,18 kg till 4,37 kg	5,68 kg till 5,87 kg
med pekskärm	4,87 kg till 5,06 kg	6,37 kg till 6,56 kg
Stativ (bredd x djup)	200,00 mm (7,87 tum) x 200,00 mm (7,87 tum)	



OBS: Vikten på datorn kan variera beroende på beställd konfiguration och variationer i tillverkningen.

Tabell 27. Kontroller och lampor

Funktion	Specifikation
Strömbrytarlampa	Vitt sken – Fast vitt sken visar att strömmen är påslagen; blinkande vitt sken visar att datorn är i strömsparläge.
Indikator för hårddiskaktivitet	Vitt sken – Blinkade vitt sken visar att datorn läser data eller skriver data till hårddisken.
Kameralysdiod	Vitt – fast vitt sken visar att kameran är påslagen.
Baksida:	
Indikator för länkindegritet på inbyggt nätverkskort:	Grön – 10 Mbit/s-anslutningen mellan nätverket och datorn fungerar bra.


Funktion	Specifikation
	Grön – 100 Mbit/s-anslutningen mellan nätverket och datorn fungerar bra.
	Orange – 1000 Mbit/s-anslutningen mellan nätverket och datorn fungerar bra.
	Släckt – datorn har ingen fysisk anslutning till nätverket.
Nätverksindikator på det inbyggda nätverkskortet	Gult ljus – Blinkande gult ljus visar att det finns nätverksaktivitet.
Diagnostiklampa för strömförsörjning	Grönt ljus – Nätaggregatet är påslaget och fungerar. Strömkabeln måste vara ansluten till nätkontakten (på datorns baksida) och eluttaget.

Tabell 28. Miljöpåverkan

Funktion	Specifikation
Temperaturintervall:	
Drift	5 °C till 35 °C (41 °F till 95 °F)
Förvaring	–40 °C till 65 °C (–40 °F till 149 °F)
Relativ luftfuktighet (maximal):	
Drift	10 % till 90 % (icke kondenserande)
Förvaring	10 % till 95 % (icke kondenserande)
Maximal vibration:	
Drift	0,66 g RMS
Förvaring	1,30 g RMS
Maximal stöt:	
Drift	110 g
Förvaring	160 g
Höjd över havet:	
Drift	–15,20 m till 3 048 m (–50 fot till 10 000 fot)
Förvaring	–15,20 m till 10 668 m (–50 fot till 35 000 fot)
Luftburen föroreningsnivå	G2 eller lägre enligt ANSI/ISA-S71.04-1985

Kontakta Dell

Kontakta Dell

 **OBS:** Om du inte har en aktiv Internet-anslutning kan du hitta kontaktinformationen på ditt inköpskvitto, förpackning, faktura eller i Dells produktkatalog.

Dell erbjuder flera alternativ för support och service online och på telefon. Tillgängligheten varierar beroende på land och produkt och vissa tjänster kanske inte finns i ditt område. Gör så här för att kontakta Dell för försäljningsärenden, teknisk support eller kundtjänst:

1. Besök **dell.com/support**.
2. Välj supportkategori.
3. Bekräfta ditt land eller din region i listrutan Choose a Country/Region (Välj land/region) längst upp på sidan.
4. Välj lämplig tjänst eller supportlänk utifrån dina behov.